

ТВРЂАВА БАЧ

Небојша Станојев, Музеј Војводине, Нови Сад

Кључне речи: средњи век, ископавања, Војводина, југозападна Бачка, Бач

Средњовековни утврђени замак саграђен је у пространом меандру Мостонге, на рубним деловима источне инундационе равни Дунава.

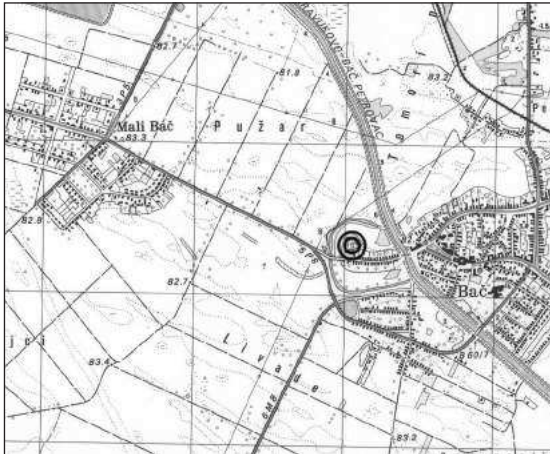
Динамична градња на релативно малом простору негирала је и девастирала археолошке целине, а с друге стране, успостављана је релативна хронологија објеката. Овогодишњим радовима дефинисани су хоризонти, грађевинске фазе, подови, нивои дворишта тврђаве, као предуслов за исправно разматрање и опредељење у последњој фази радова, односно ревитализацији комплекса.

Досадашња археолошка ископавања и евидентирање археолошких локација упућују на следеће. Најстарије насеље потиче из млађег неолита, а документовано је испод темеља видљивих зидова утврђеног замка. Оно је живело и у бронзаном добу, халштату и латену. Појединачни налази указују и на касну антику, односно на III и IV век. Ту су констатовани и објекти средњовековног насеља (пећи, укупани силоси, остаци кућа). Покретан археолошки материјал, углавном керамика, али и новац, опредељују ове насеобинске објекте у период од X до XIII века. Остаци старијег утврђења под постојећим видљивим зидовима утврђеног замка нису потврђени. Ова локација је западна, односно крајња северозападна тачка троугаоног простора који обликују меандар Мостонге и мањи водоток на истоку.

Документована је палата прислоњена уз североисточни бедем. Изузев неколико конструктивних елемената сачуваних у унутрашњем лицу бедема, остаци палате

Карта – Положај локалитета

Map – Site location



Ископавања обављана 2006. године¹ на локацији средњовековног утврђеног замка (сл. 1 и 9) представљају наставак ископавања из 2003–2005. године. Она су се пак надовезала на радове из 1980–1981, односно на оне из 1958–1959. године (Шандор 1961). Објективно, сви ови радови по обиму још увек заостају за онима с краја XIX века (Henszelman 1873). Обављана од 1870. до 1872. године, она дају општу слику тада констатованих, пре свега зиданих објеката, али без могућности да се успоставе одговарајући хронолошки односи.

Слика 1 – Утврђени замак Бач, с југозапада

Figure 1 – Bač, fortified castle, view from the Southwest



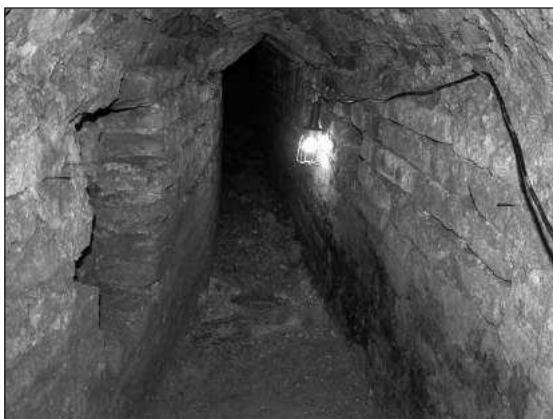


Слика 2 – Палата,
уз североисточни
бедем

Figure 2 – Palace,
Northeast rampart

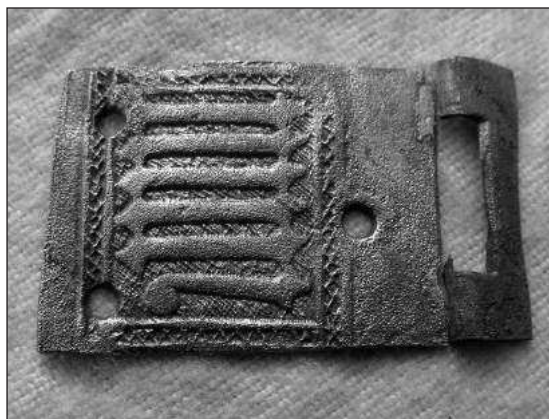
били су под слојевима грађевинског шута (сл. 2) који потиче од њеног горњег етажа и, мањим делом, од бедема. Још крајем XIX века започето је откопавање ове значајне целине утврђеног замка. Новија ископавања, 1980. и 1981. године, а затим 2003. и 2004. године, одвијала су се у габаритима доњег етажа палате. Њу затварају северозападни бедем, у темељним зонама сачувани југоисточни и југозападни зид и слабо очуван северозападни зид са остацима зидане пећи. На ове зидове и на три ступца (рађени опекама) ослањали су се крстасти сводови. Осам крстастих сводова покривало је површину доњег етажа. Сачувани су њихови почеци, уштемани у унутрашње лице североисточног бедема. Констатован је ниво

са минимално очуваним зонама пода. Ниво пода и налази у шуту указују на последице пожара. Резултат секундарних укопавања, са различитим намерама, били су рушење и уништавање значајних података о грађитељству и, уопште, о почецима урбаног начина живота у средњем веку у овим крајевима. Контрафори су прислањани уз унутрашње лице бедема и уз унутрашња лица осталих зидова који затварају просторију. У габаритима ове сутеренске просторије, у грађевинском шуту, налажен је покретан археолошки материјал који потиче и из горњих етажа грађевине. И у самом нивоу пода налажена је пластика од теракоте. Остали покретан материјал чине различите алатке, керамика, новац, појединачни налази накита, окови и



Слика 3 – Зидани канал, партија у бедуму

Figure 3 – Brick duct, part of the rampart

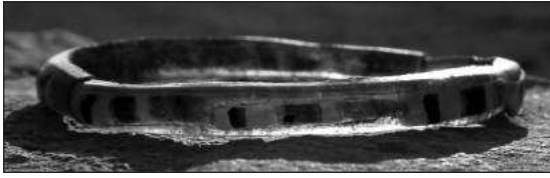


Слика 4 – Копча за књигу, бронза, XV век

Figure 4 – Book clasp, bronze, 15th century

Слика 5 –
Наруквица,
стаклена паста,
XVI век

Figure 5 – Brace-
let, glass paste,
16th century



Слика 6 – Силос,
XVI–XVII век

Figure 6 –
Silo, 16th
-17th century



апликације за намештај. Једну групу налаза представљају остаци пећи за загревање просторија. Многорујни су глеђосани керамички пећњаци, који одражавају оновреме-

ни луксуз. Мотиви на њима имају касноготичка и ренесансна обележја.

Ископавање зиданог канала, започето у претходној кампањи, настављено је у партијама уз бедем и у њему. Канал започиње преломљеним луком у унутрашњем лицу овог бедема. Ка северу–североистоку његове вертикалне бочне стране зидане су опекама. Затворен је опекама „на две воде“. Горња и бочне површине ојачане су и обзидане са неколико реда опека, чиме је горња површина заравњена и добро обезбеђена од зарушавања. Ближе обали Мостонге горња површина губи двосливни покривач и затворена је са две хоризонтално постављене опеке. На овом делу, на обали Мостонге, зидани канал постепено тоне, и то због зарушавања обале, па је испуњен грађевинским шутом. Уз обалу Мостонге његово дно чини хоризонтални слог попречно постављених цигала. Уз бедем је констатована само малтерна кошуљица, можда са дном девастираног зидног канала, такође обложеним хоризонталним слогом опека. У циљу потпунијег документовања конструкције и простирања, као и одређенијег дефинисања намене, требало би наставити откопавање партија на обали Мостонге (сл. 3).

Осим керамике из свих периода, значајни су и налази оруђа, оружја и окова различите намене. Мање су бројни налази новца и стакла (прозорско стакло, посуде, нарукнице), као и окова за књиге (сл. 4 и 5).

Слика 7 –
Цистерна уз
донжон

Figure 7 –
Cistern, East,
next to Donjon
tower



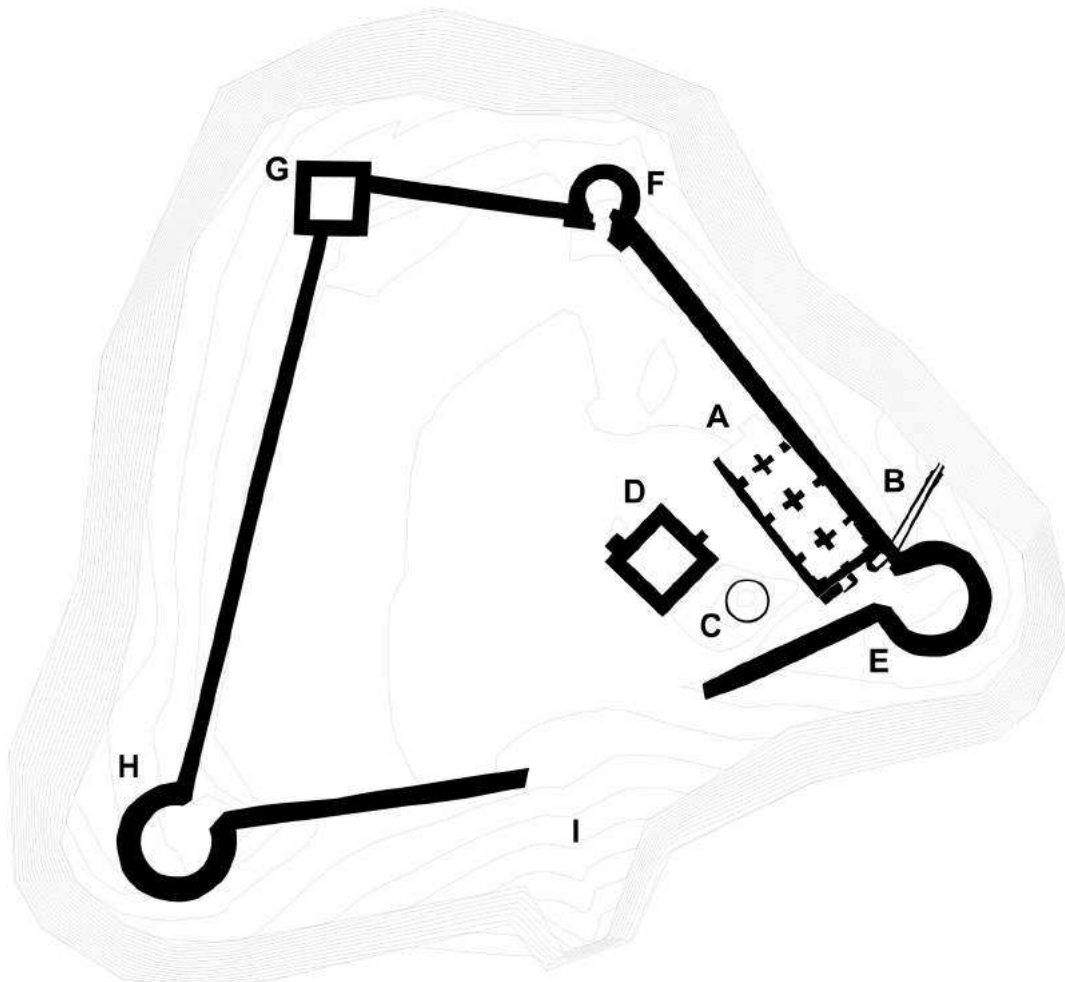


Слика 8 – Цистерна, ренесансне сполије

Figure 8 – Cistern, renaissance spoliias

У донжону су обављани припремни радови за реконструкцију горњих етажа. Истраживања су се одвијала на простору који

затварају југоисточни бедем, палата и донжон. Уз унутрашње лице бедема и уз темељне зоне донжона откривено је неколико



Слика 9 – Утврђени замак Бач: А – палата; В – зидани канал; С – цистерна; D – донжон; Е – кула са балконима; F – кула капела; G – квадратна кула; H – кругна кула; I – улазна партија (ископавања започета 2007. године)

Figure 9 – Bač, fortified castle: A – palace, B – duct, C – cistern, D – donjon tower, E – tower with balconies, F – chapel tower, G – square tower, H – circular tower, I – entrance (excavations in this area started in 2007)

објекта из XV–XVI века. Ради се о силосима који су највећим делом укопани у раније средњовековне и праисторијске слојеве, а керамички предмети упућују и на период под турском управом (сл. 6). Истовремено, налази пластике од теракоте и остаци пећи са бојеним глеђосаним пећњацима наглашавају време у коме се живот у тврђави и палати одвијао у пуном сјају.

Осим изузетно значајне пластике од теракоте, у грађевинском шуту налажена је камена пластика обликована у готичком

и ренесансном стилу. На простору између донжона и југоисточног бедема истражена је и документована цистерна. Досадашњи радови показали су да се ради о изузетном објекту, који би могао да буде обухваћен укупном ревитализацијом тврђаве. Сполије пластике од теракоте у цистерни добар су показатељ и за овакву врсту разматрања (сл. 7 и 8).

Радови ће бити настављени откопавањем југоисточног бедема, куле и капије на бедему.

¹ Ископавања су обављена на основу дозволе Министарства културе Републике Србије бр. 633-00-611/2006-03, од 25. 07. 2006. године. Руководилац радова је Марко Поповић, Археолошки институт, Београд. Радове организују Миомир Петровић, Покрајински завод за заштиту споменика културе, Нови Сад, и Небојша Станојев, Војвођански музеј, Нови Сад.

BAČ FORTRESS

Nebojša Stanojev, Museum of Vojvodina, Novi Sad

Medieval fortified castle in Bač was built in a wide meander of the Mostonga River, on the edges of the eastern inundation plain of Danube.

The excavations in 2006 on the site of the Medieval castle (Fig. 1 & 8) are a continuation of the research done between 2003 and 2005. These on the other hand continue those in 1980 and 1981 and 1958-1959. Objectively, all of the work done on the castle are still lagging in comparison of the work done in the 19th century. These excavations that took place between 1870 and 1872 have yielded a general picture of the detected objects, but were unable to establish suitable chronological relations.

Archaeological research performed so far and the evidence of the archaeological locations indicate the following. The oldest settlement, dated to the late Neolithic was documented under the foundations of the visible, standing walls

of the fortified castle. Settlements belonging to the Bronze Age, Early Iron Age and La Tene periods were also detected on site. Certain finds indicate the existence of a late Roman (3rd and 4th century AD) layer on the site. This location is the Western most, i.e. Northwestern most point of the triangular area formed by the Mostonga meander and a smaller stream located on the East. Objects belonging to a medieval settlement were discovered (kilns, buried silos, house remains) in this location as well, underneath the foundations of the still standing visible walls of the castle. Movable archaeological finds, mostly represented by pottery fragments, but also coins date this settlement objects to a period between 10th and 13th century. The remains of an older fortification (dated to the 15th century), underneath the existing walls of the fortified castle were not confirmed in this part of the site.

Библиографија

Henszelman, E. 1873. Die Bächer Burg, in: *Grabungen*. Leipzig: 169–209.

Шандор Н. 1961. Тврђава Бач. *Рад војвођанских музеја* 10: 89–113.